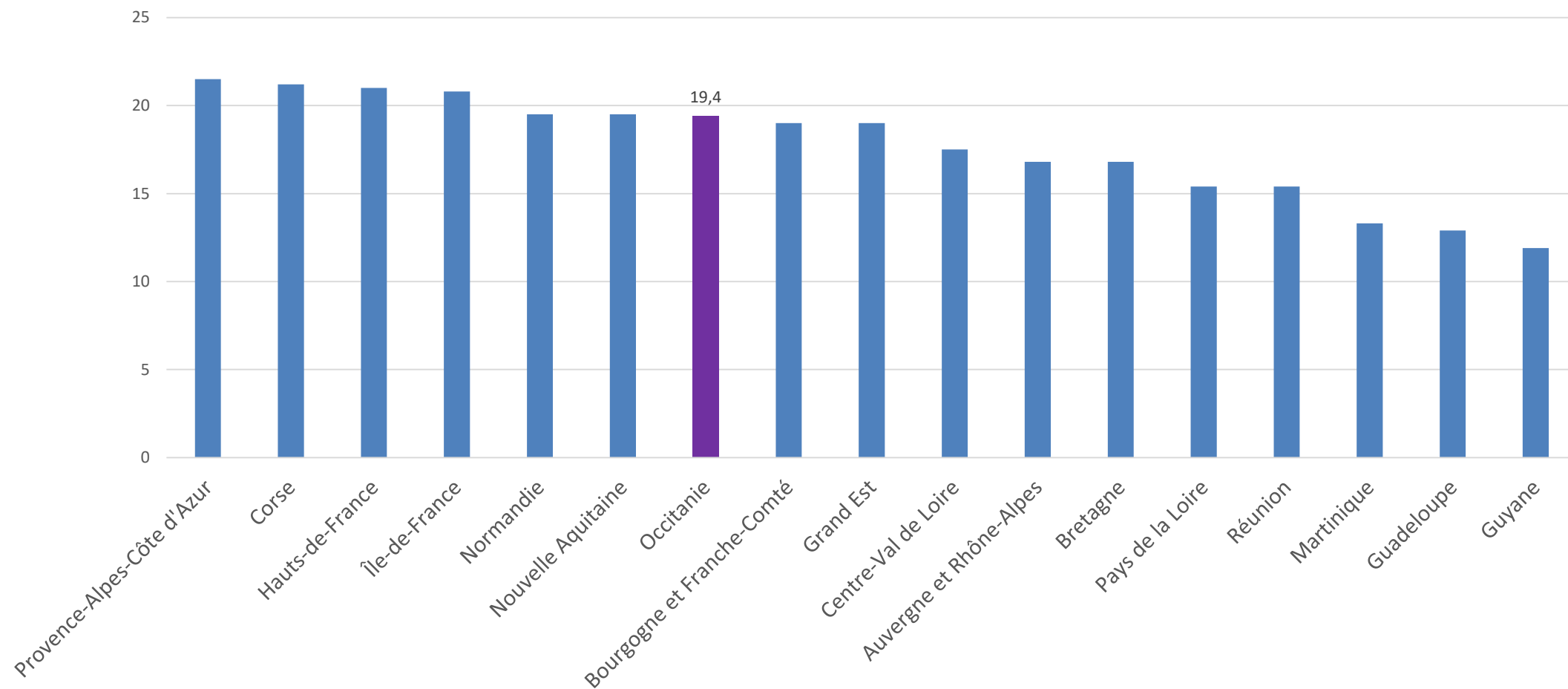


Données conso ATB et résistance bactérienne 2021 en ville

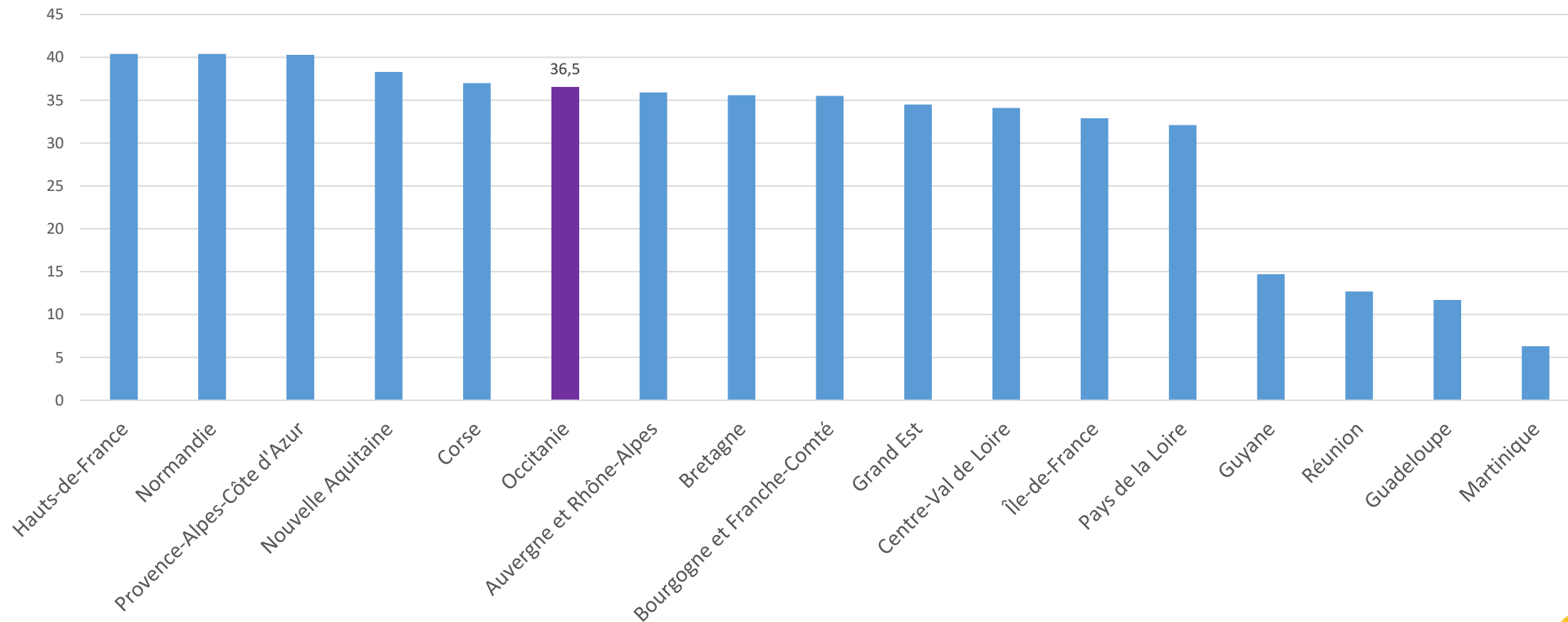
Dr cécile Mourlan

Praticien hygieniste CPias occitanie

Palmares des régions conso ville 2021



Palmares des régions conso EHPAD sans PUI 2021



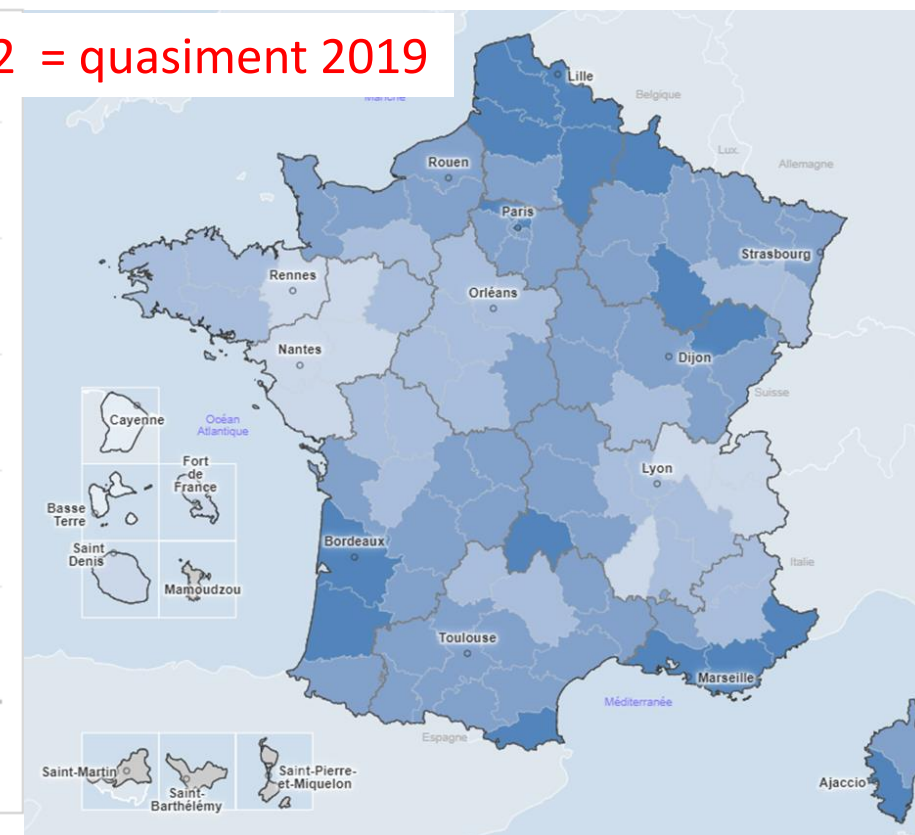
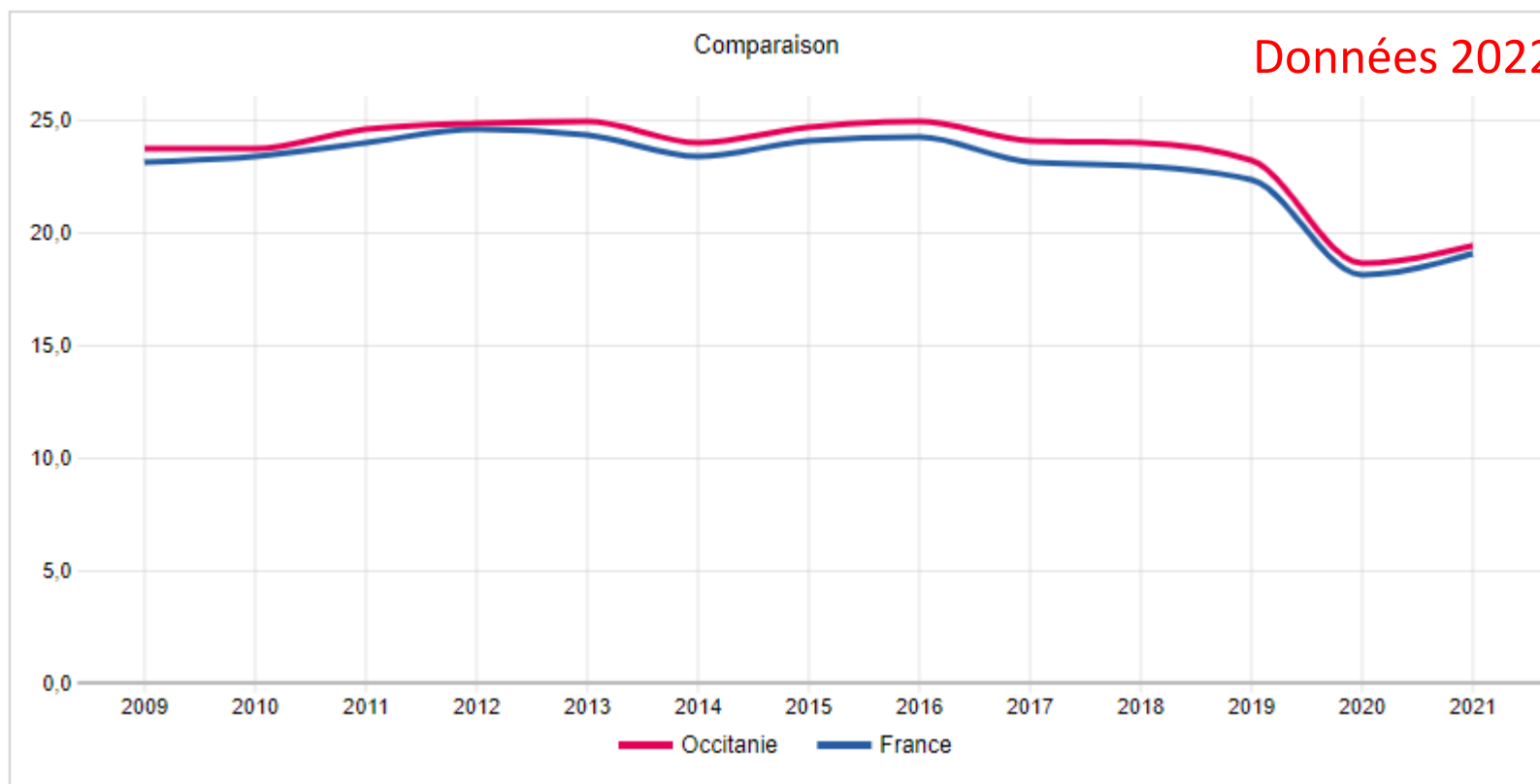
Evolution Consommation 2009-2021

Fort impact crise covid en 2020
légère reprise en 2021

2021

France : 19,0
DDJ/1000
hab./jour

Occitanie :
19,4 DDJ/1000
hab./jour

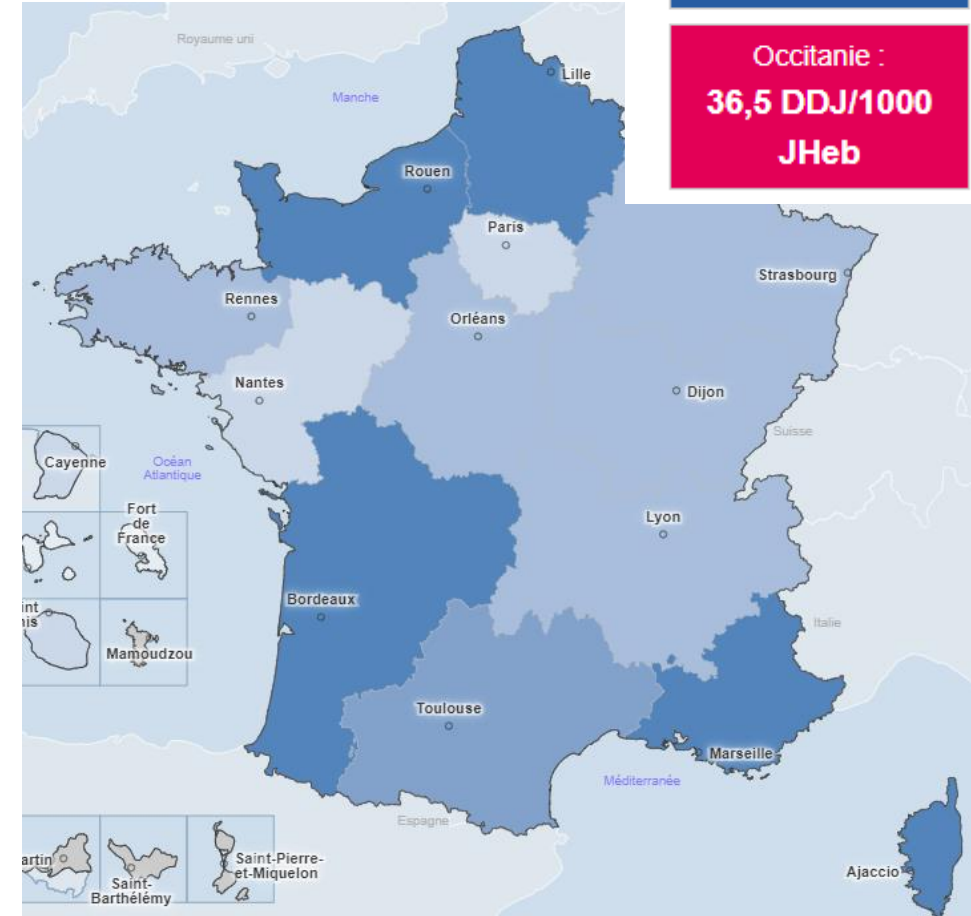
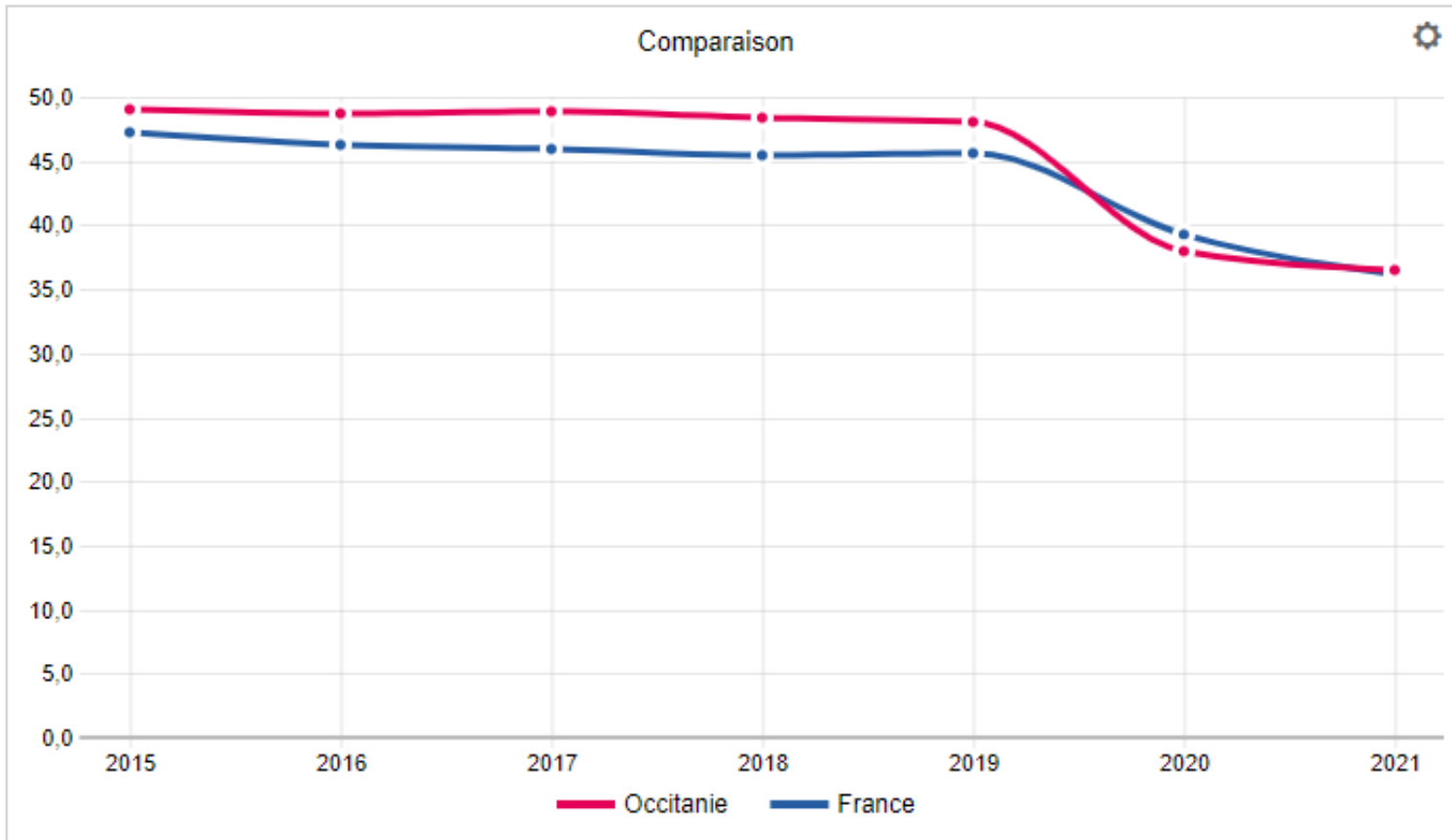


Evolution Conso 2015-2021 en EHPAD (sans PUI)

Données 2022 = remontée des DDJ niveau 2020

France : 36,2
DDJ/1000 JHeb

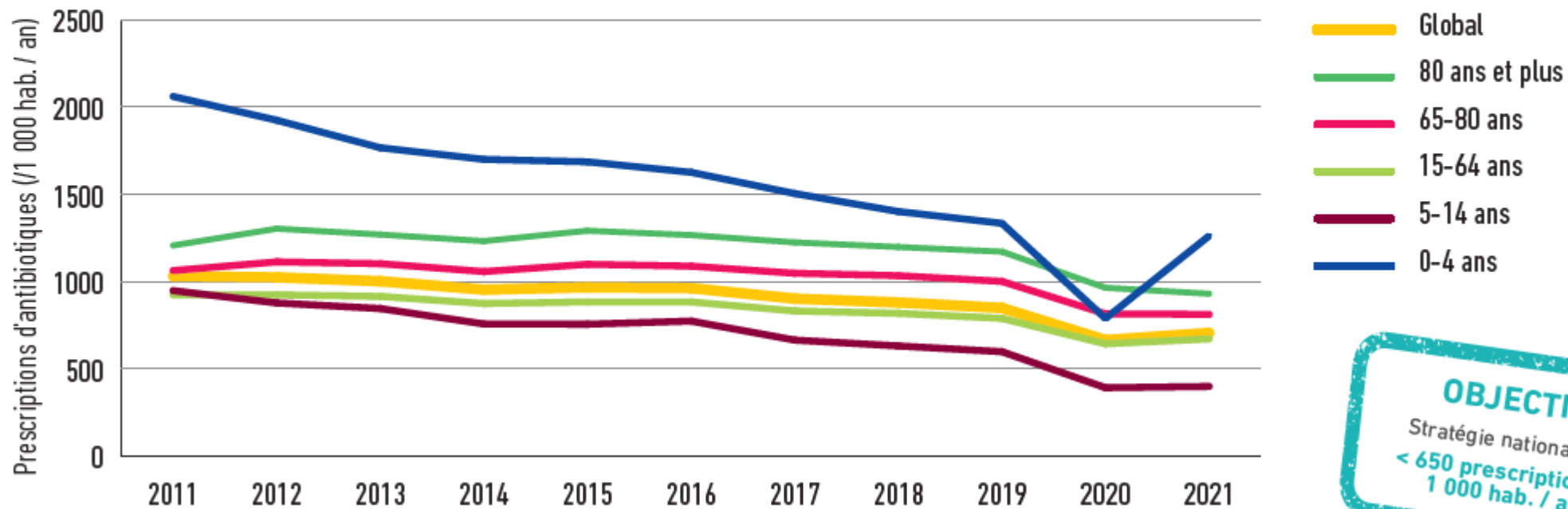
Occitanie :
36,5 DDJ/1000
JHeb



<https://geodes.santepubliquefrance.fr/>

Evolution conso nationale

FIGURE 1. Prescriptions d'antibiotiques par classes d'âge et pour toute la population.
France, santé humaine, 2011-2021



Source : Santé publique France, données SNDS, France 2011-2021

OBJECTIF
Stratégie nationale ^[5]
< 650 prescriptions /
1 000 hab. / an

En 2022 , augmentation de toutes les classes d'âge mais particulièrement les 0-4 ans et 5-14 ans

Comparaison nb prescription: tout âge et < 5 ans

Chiffres-clés 2021

France : **705,07**
Prescriptions/1000
hab./an

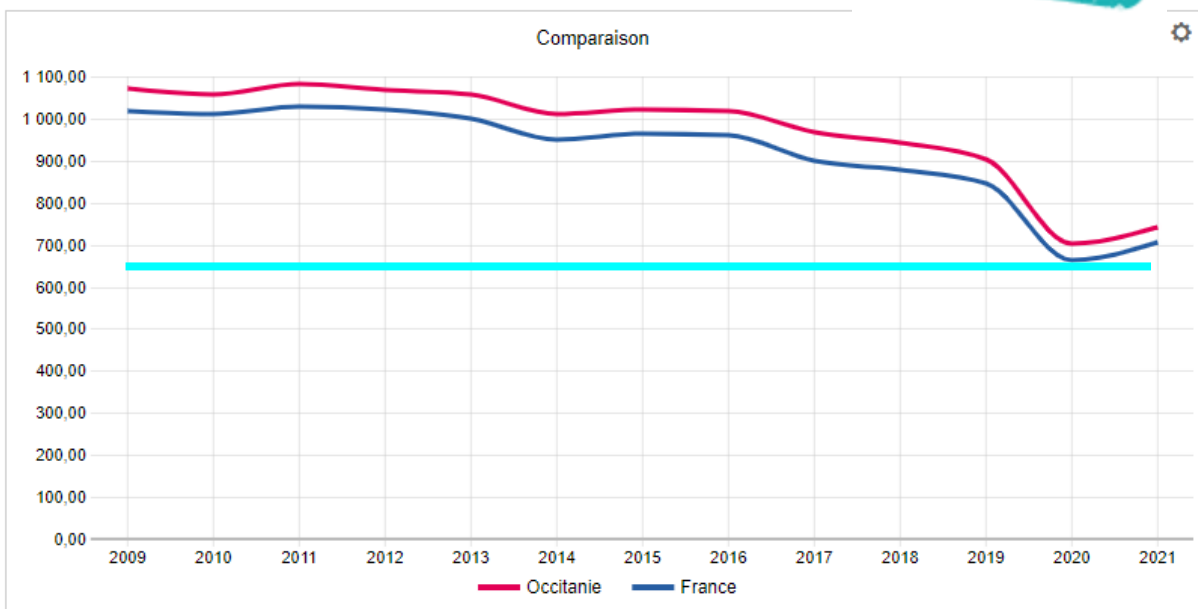
Occitanie :
740,38 Prescriptions
hab./an

Statistique	France
minimum	465,75 (Guyane - 03)
maximum	836,31 (Provence-Alpes-Côte d'Azur - 93)
médiane	706,35
observations valides	

OBJECTIF
Stratégie nationale ^[19]
< 650 prescriptions /
1 000 hab. / an

Graphiques et comparaisons

Évolution temporelle comparée



Nombre de prescriptions en ville de tous les antibiotiques à usages systémiques - moins de 5 ans

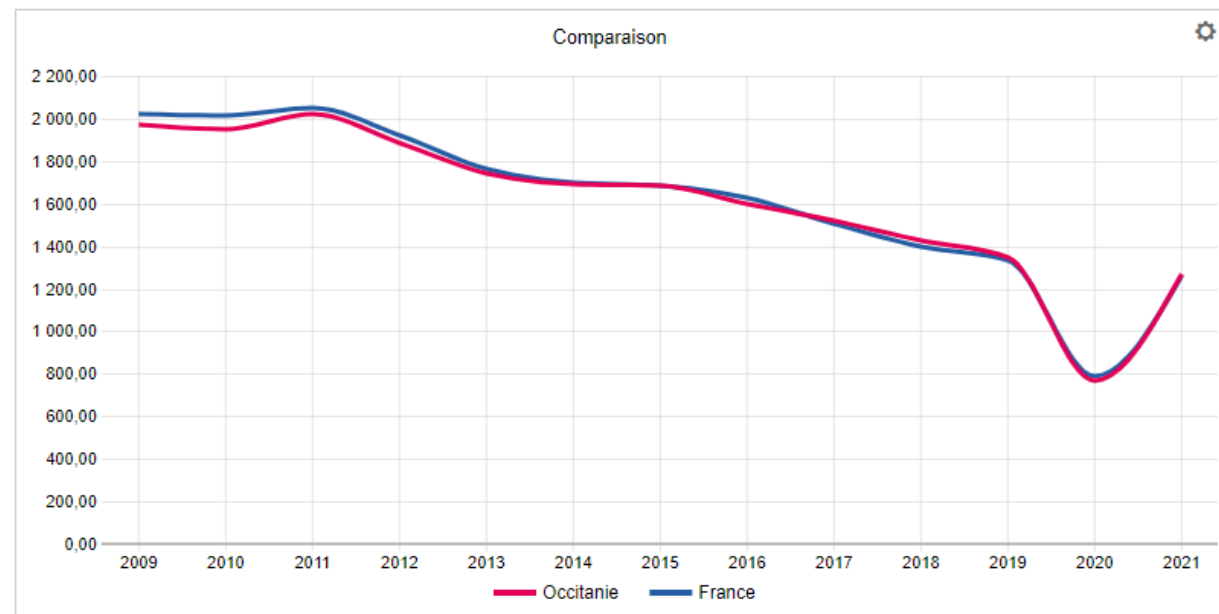
France : **1 261,87**
Prescriptions/1000
hab./an

Occitanie :
1 265,95 Prescriptions
hab./an

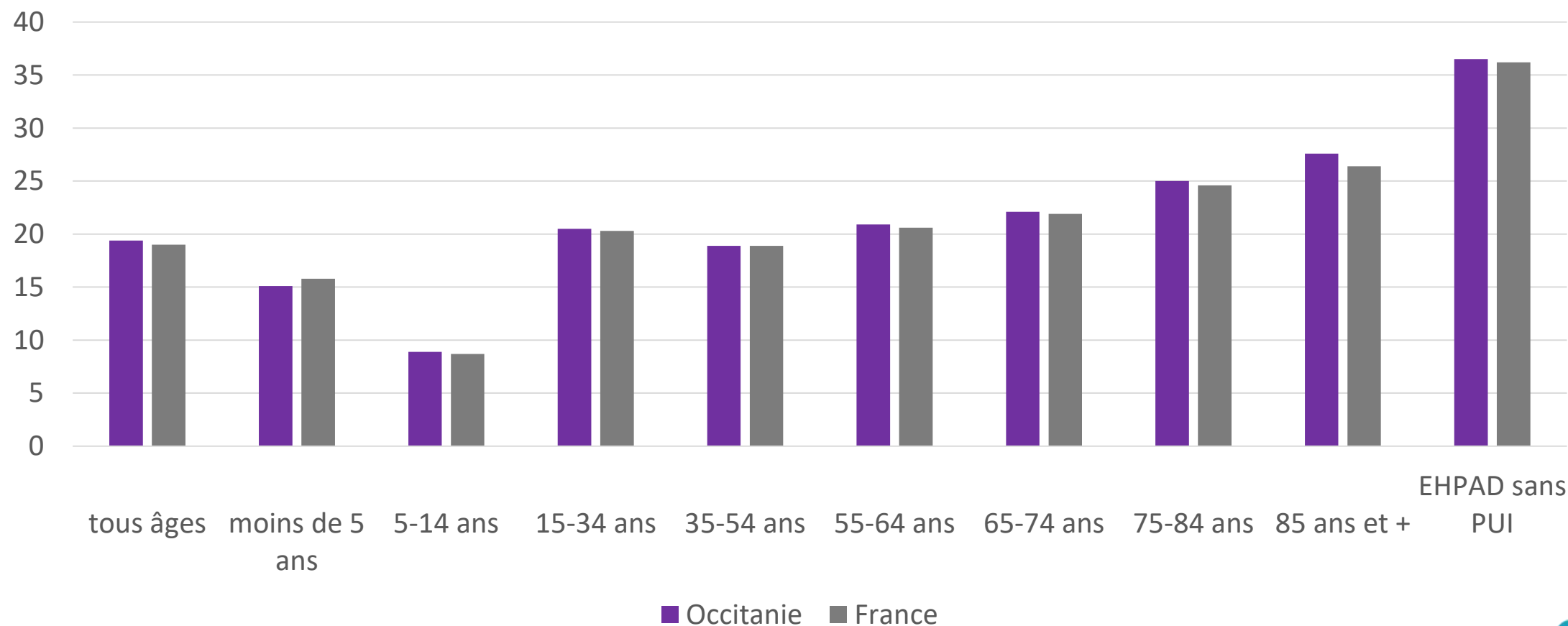
Statistique	France
minimum	480,06 (Guadeloupe - 01)
maximum	1 661,12 (Hauts-de-France - 32)
médiane	1 271,21
observations valides	17 sur 21

Graphiques et comparaisons

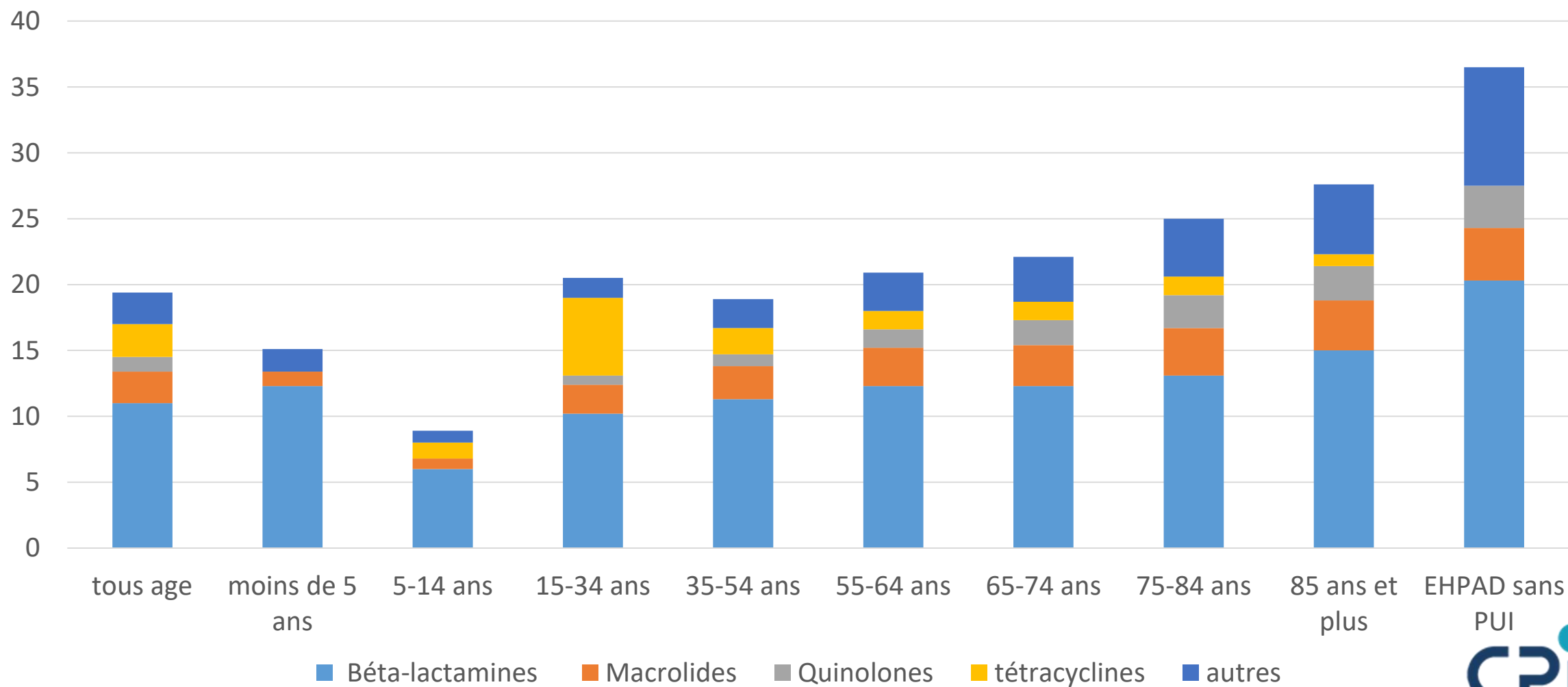
Évolution temporelle comparée



Conso global ATB 2021 par tranche d'âge



Principales famille ATB par âge en Occitanie 2021



Résultats – Consommation d'ATB par tranche d'âge 2021



les 3 Valeurs les plus hautes Occitanie
 valeurs > données nationales

Géodes - Santé publique France

Tous antibiotiques à usages systémiques 2021

Départements		tous âges	moins de 5 ans	5-14 ans	15-34 ans	35-54 ans	55-64 ans	65-74 ans	75-84 ans	85 ans et plus
09	Ariège	19,5	13	8,5	21	18,8	20,4	22,4	24,3	27,9
11	Aude	19,9	14,7	9,4	23,3	19,7	21,1	21,4	23,6	23,5
12	Aveyron	17,9	12,9	7,1	19,5	16,8	18,1	19,9	23	27,7
30	Gard	18,9	13,9	8,8	20,5	18,7	20,2	21,4	24,1	26,3
31	Haute-Garonne	18,8	16,8	8,8	18,8	18,5	21,2	23,1	26,9	31,5
32	Gers	19,2	13,4	8,5	23,1	17,2	19,4	21,5	24,9	25,7
34	Hérault	20,3	14,6	9,3	20,7	20,4	22,9	23,3	26,7	28,4
46	Lot	17,9	14,4	8,2	20,4	17	18,1	19,3	21,3	22,9
48	Lozère	18,4	16,7	8,5	20	17,5	19,3	20,1	23,7	24,8
65	Hautes-Pyrénées	19,5	14,2	9,2	20,4	18,1	19,8	22,3	25,3	28,9
66	Pyrénées-Orientales	21,3	15,6	10,2	24	21,6	23,1	22,9	24,6	25,9
81	Tarn	18,9	13,7	8,5	21,7	17,6	19,3	21,4	23,7	27,7
82	Tarn-et-Garonne	18,7	16,4	9	20,9	17,5	19,5	21,3	24,1	29,1

Occitanie	19,4	15,1	8,9	20,5	18,9	20,9	22,1	25	27,6
France	19	15,8	8,7	20,3	18,9	20,6	21,9	24,6	26,4
différentiel	0,4	-0,7	0,2	0,2	0	0,3	0,2	0,4	1,2

Surveillance de la Résistance bactérienne soins de ville et EHPAD 2021



395 laboratoires de biologie médicale en Occitanie



167 laboratoires participants soit 42,3% de couverture



71 696 antibiogrammes collectés dont 68 528 d'urines (95,6%)

3 départements 30-34-66 : 90 % des prélèvements



<i>Escherichia coli</i> Urinaires	Patients vivant à domicile ¹		Patients vivant en Ehpad ^{1,2}	
	n	BLSE (n,%)	n	BLSE (n,%)
Occitanie	54112	1404 (2,6%)	2759	280 (10,1%)
Ariège	116	6 (5,2%)	0	0
Aude	2307	72 (3,1%)	105	12 (11,4%)
Aveyron	6	0*	62	8 (12,9%)
Gard	16598	415 (2,5%)	523	41 (7,8%)
Gers	1998	36 (1,8%)	63	5 (7,9%)
Haute-Garonne	53	2 (3,8%)	17	1 (5,9%)*
Hautes-Pyrénées	473	10 (2,1%)	161	13 (8,1%)
Hérault	19570	516 (2,6%)	1218	152 (12,5%)
Lot	3	0*	26	2 (7,7%)*
Lozère	41	1 (2,4%)*	41	0*
Pyrénées-Orientales	12936	346 (2,7%)	442	44 (10%)
Tarn	8	0*	101	2 (2%)
Tarn-et-Garonne	3	0*	0	0

¹ Données issues de la mission PRIMO

² Données issues de la mission SPARES

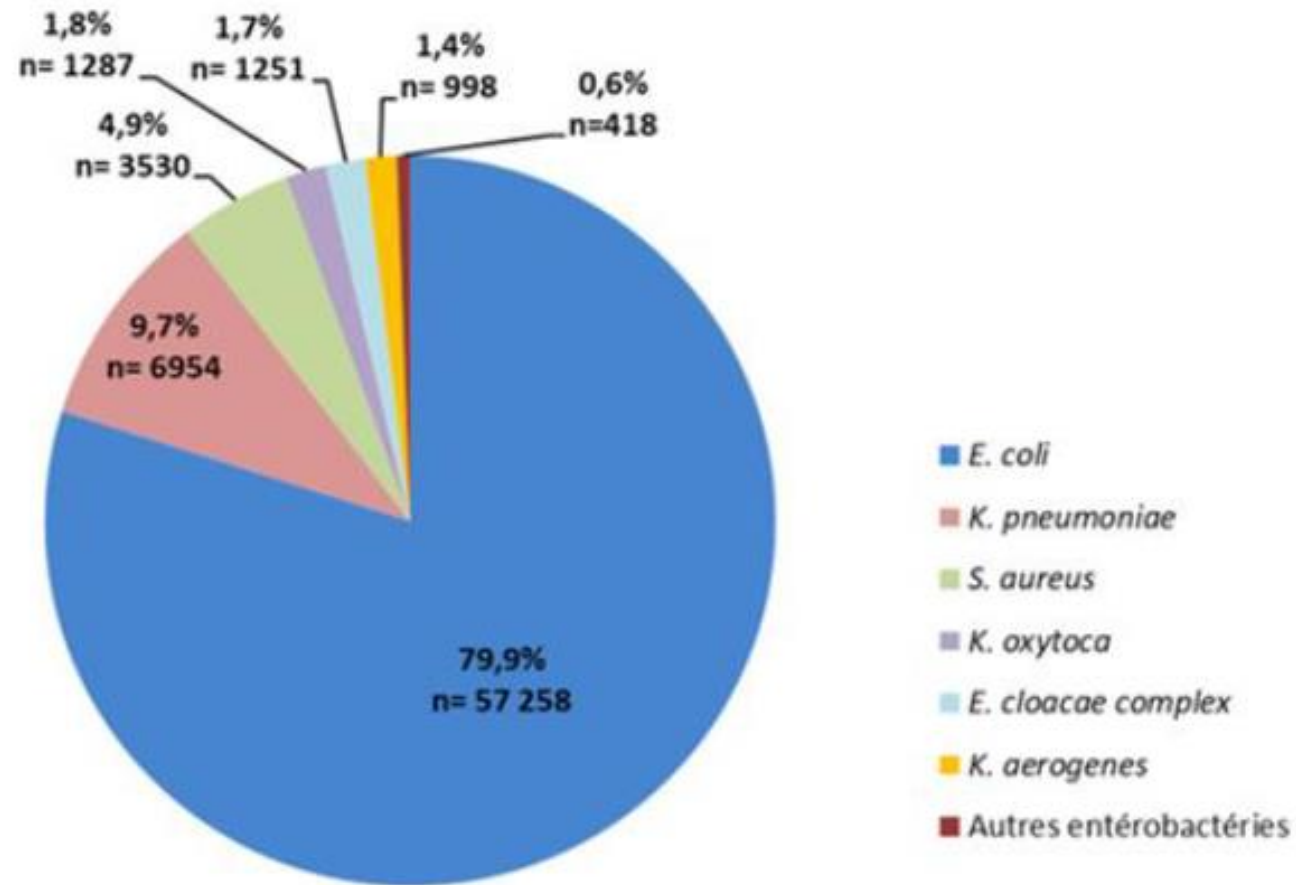
* Nombre de souches < 50

Progression participation 2022

Départements	LBM participants 2021	LBM participants 2022	LBM dans le département	% participation 2021	% participation 2022
Ariège	0	3	7	0,0%	42,9%
Aude	8	13	18	44,4%	65,0%
Aveyron	0	0	13	0,0%	0,0%
Gard	39	38	47	83,0%	82,6%
Gers	5	6	12	41,7%	46,2%
Haute-Garonne	0	23	116	0,0%	19,2%
Hautes-Pyrénées	3	9	16	18,8%	56,3%
Hérault	76	79	89	85,4%	84,9%
Lot	0	0	7	0,0%	0,0%
Lozère	3	3	3	100,0%	100,0%
Pyrénées-Orientales	32	32	33	97,0%	97,0%
Tarn	1	9	21	4,8%	45,0%
Tarn-et-Garonne	0	1	13	0,0%	7,7%
Région Occitanie	167	216	395	42,3%	53,5%

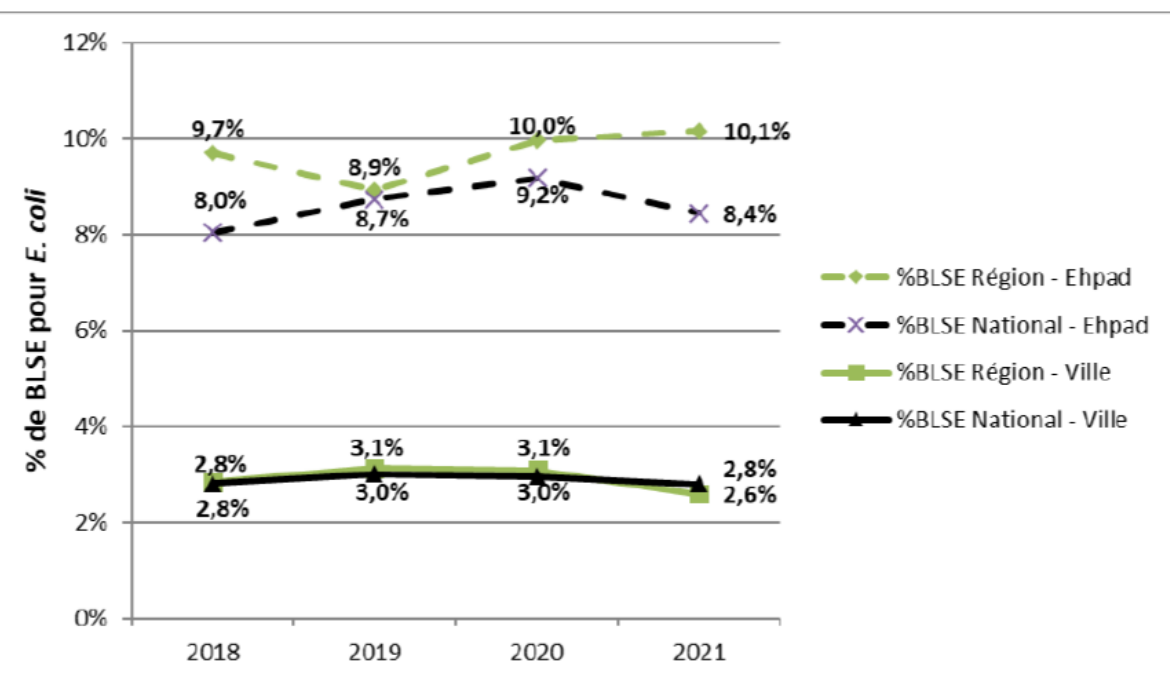
Espèces bactériennes

Répartition des antibiogrammes par espèce (Tous prélèvements confondus)

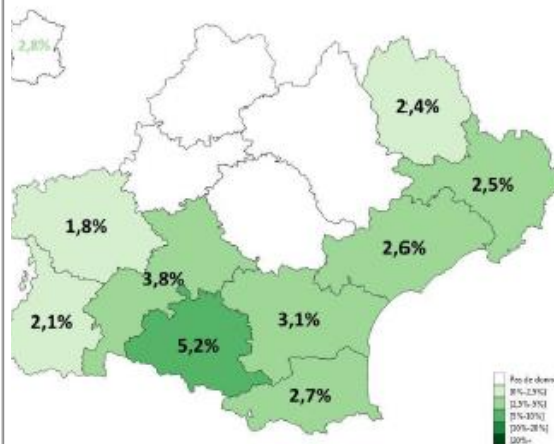


Résistance bactérienne E.Coli soins de ville et EHPAD 2021

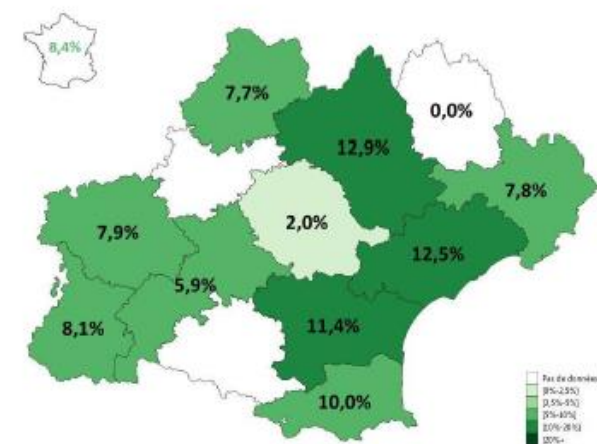
Escherichia coli : Pourcentage de souches de *Escherichia coli* productrices de BLSE dans les prélèvements urinaires
Mission PRIMO, Région Occitanie, Résultats 2021.



Cartographie % BLSE – Patients vivant à domicile

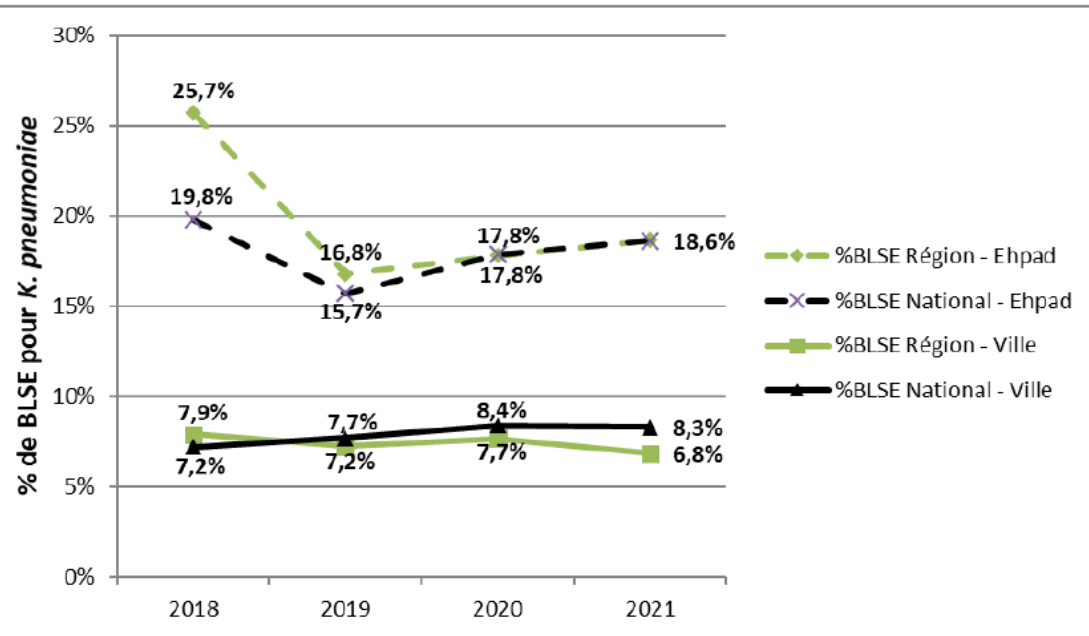


Cartographie % BLSE – Patients vivant en Ehpads

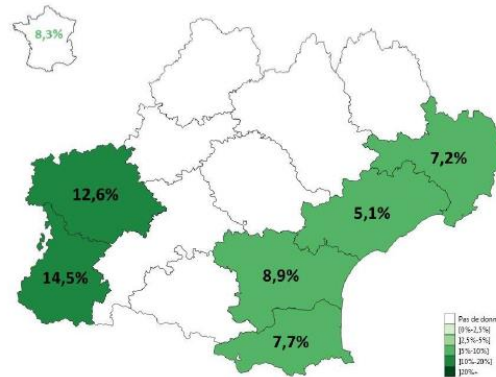


Résistance bactérienne K.Pneumoniae soins de ville et EHPAD 2021

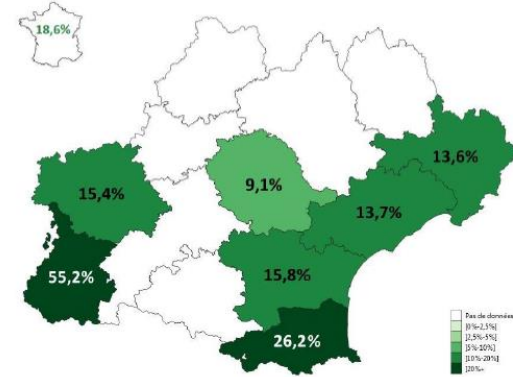
Résistance aux antibiotiques (%) des souches de *Klebsiella pneumoniae* isolées d'urines de patients vivant à domicile ou en Ehpad. Mission PRIMO, Région Occitanie, Résultats 2021.



Cartographie % BLSE – Patients vivant à domicile



Cartographie % BLSE – Patients vivant en Ehpad



Résistance bactérienne SA soins de ville et EHPAD 2021

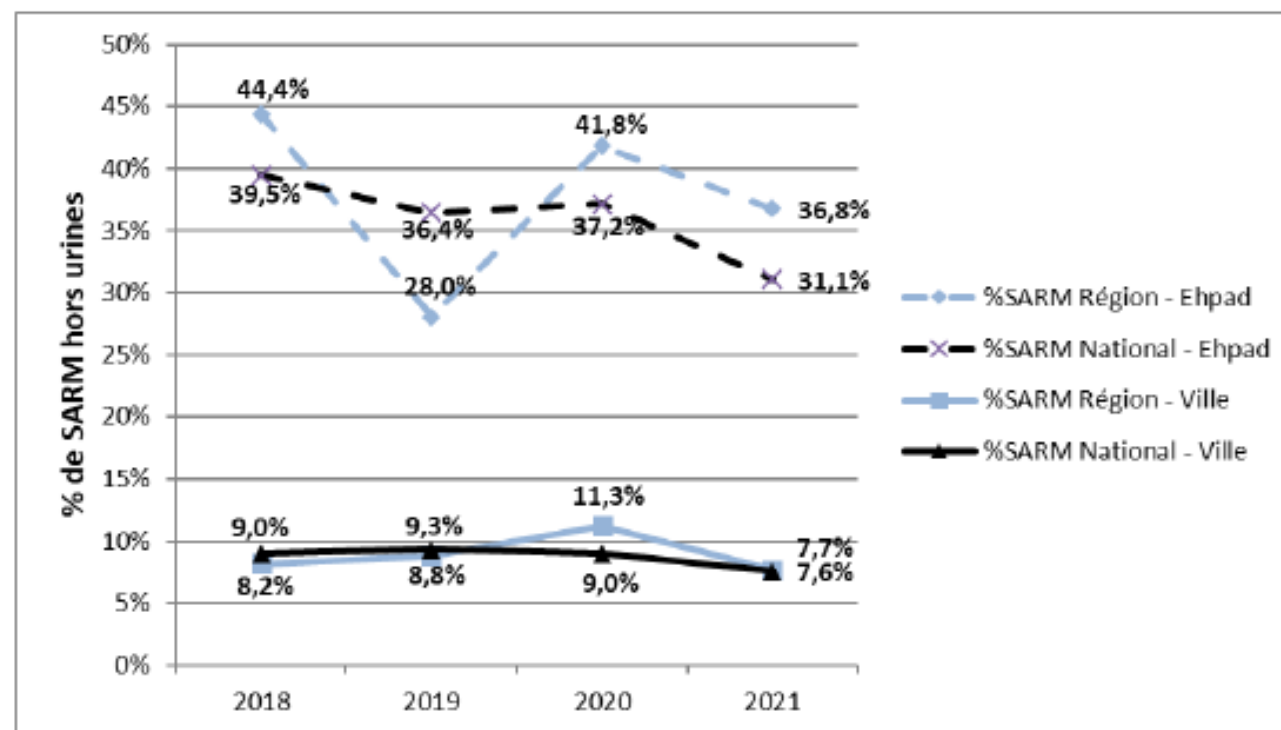
Evolution (%) des souches de *Staphylococcus aureus* résistant à la méticilline isolées de prélèvements hors urinaires selon le type d'hébergement.

<i>Staphylococcus aureus</i> Hors urinaires	Patients vivant à domicile ¹		Patients vivant en Ehpad ^{1,2}	
	n	SARM (n,%)	n	SARM (n,%)
Occitanie	2327	179 (7,7%)	204	75 (36,8%)
Ariège	8	4*	0	0
Aude	126	8 (6,3%)	25	16 (64%)*
Aveyron	2	0*	14	2 (14,3%)*
Gard	644	52 (8,1%)	37	7 (18,9%)*
Gers	101	17 (16,8%)	15	8 (53,3%)*
Haute-Garonne	1	0*	0	0
Hautes-Pyrénées	17	2 (11,8%)*	10	3 (30%)*
Hérault	854	57 (6,7%)	54	17 (31,5%)
Lot	0	0	5	1*
Pyrénées-Orientales	574	39 (6,8%)	40	19 (47,5%)*
Tarn	0	0	4	2*

¹ Données issues de la mission PRIMO

² Données issues de la mission SPARES

* Nombre de souches < 50



Conclusion

- Pb de disponibilité de données conso ville par Géodes (délai +++) et pas d'information sur les durées de traitement
- Nécessaire développement des collaborations avec l'Assurance Maladie en région et traitement des données Occitanes
- Résistances bactériennes disponibles par la mission PRIMO-Medqual
- Pb d'exhaustivité de participation au réseau Medqual , amélioration en 2022 : + 49 laboratoires sur l'ouest Occitanie
- Des pistes de travaux prioritaires vers les prescriptions des personnes âgées, institutionnalisés (EHPAD) mais aussi en ville